

Fachbeitrag
zur speziellen artenschutzrechtlichen Prüfung (saP)
für einen Solarpark
bei Sachsenkam

Fassung mit Stand 09/2024

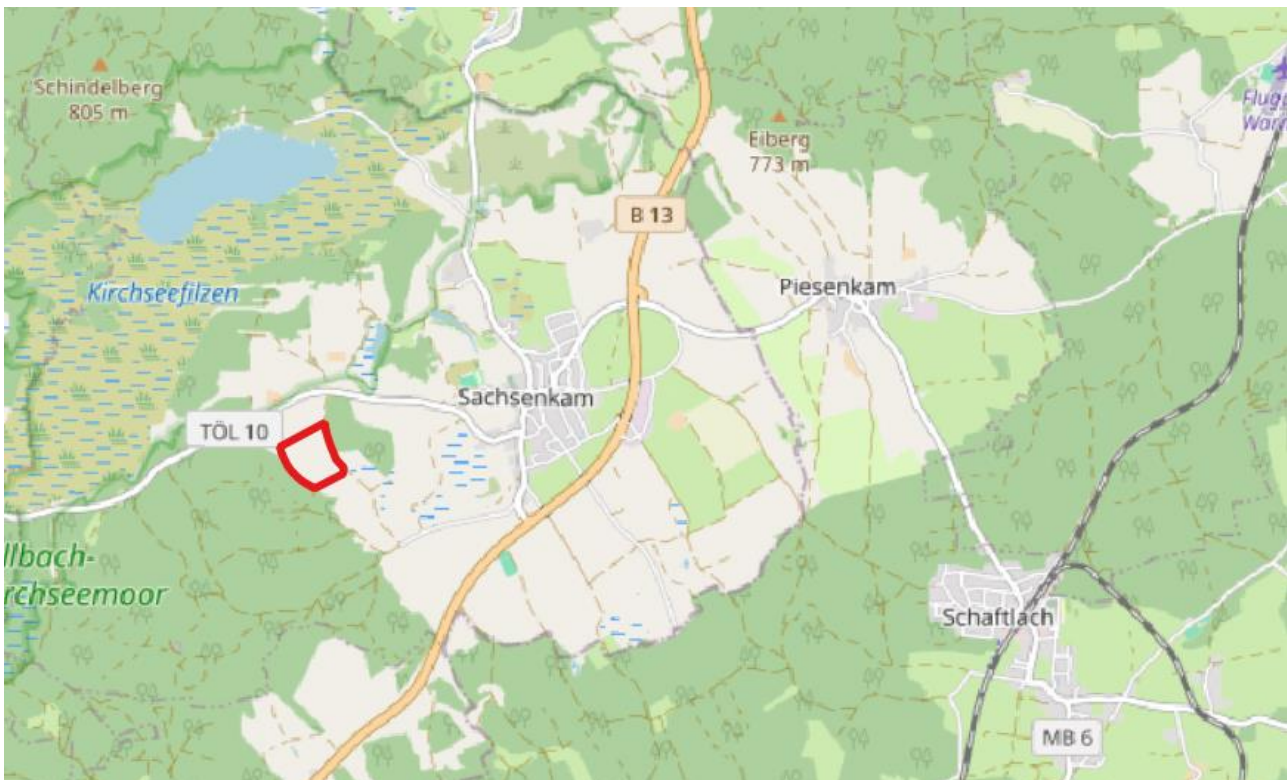


Abbildung 1: Lage des Vorhabensgebiets (rot umrandet); (Quelle: © LfU, LDBV)

Auftraggeber: Buß Solar GmbH
Nordring 82
46325 Borken

Auftragnehmer: Bachmann Artenschutz GmbH
GF: Markus Bachmann
Heideloffstraße 28
91522 Ansbach

Bearbeiterin: Julia Bogner (B.Eng. Umweltsicherung)

Inhaltsverzeichnis

1	Einleitung	4
1.1	Rechtliche Grundlagen.....	8
1.2	Datengrundlagen	11
1.3	Methodisches Vorgehen.....	12
2	Wirkungen des Vorhabens auf Fauna und Flora	14
2.1	Baubedingte Wirkfaktoren.....	14
2.2	Anlagenbedingte Wirkfaktoren.....	14
2.3	Betriebsbedingte Wirkfaktoren	14
3	Bestand und Darlegung der Betroffenheit von Arten	15
3.1	Pflanzenarten nach Anhang IV b) der FFH-Richtlinie	16
3.2	Tierarten nach Anhang IV a) der FFH-Richtlinie	16
3.2.1	Säugetiere	16
3.2.2	Reptilien	16
3.2.3	Amphibien, Libellen, Käfer, Tagfalter und Weichtiere	16
3.3	Europäische Vogelarten nach Art. 1 der Vogelschutz-Richtlinie.....	16
4	Maßnahmen	20
4.1	Maßnahmen zur Vermeidung und Minderung.....	20
4.2	CEF-Maßnahmen	20
4.3	Weitere Maßnahmenempfehlungen.....	20
5	Fazit	21
6	Literatur, Gesetze und Richtlinien, Internet	23
7	Anhang	25
A	Arten des Anhangs IV der FFH-Richtlinie	25
B	Vogelarten der Vogelschutzrichtlinie	30

Abkürzungsverzeichnis

ABSP	Arten- und Biotopschutzprogramm des LfU
ASK	Artenschutzkartierung des LfU
BArtSchV	Bundesartenschutzverordnung
BayNatSchG	Bayerisches Naturschutzgesetz
BfN	Bundesamt für Naturschutz
bg	besonders geschützte Art nach § 7 Abs. 2 Nr. 13 BNatSchG
BNatSchG	Bundesnaturschutzgesetz
EHZ	Erhaltungszustand der Art
FFH	Fauna Flora Habitat-Richtlinie
KBR	Kontinentale biogeografische Region
LBP	Landschaftspflegerischer Begleitplan
LfU	Bayerisches Landesamt für Umwelt
sg	streng geschützte Art nach § 7 Abs. 2 Nr. 14 BNatSchG
VRL	Vogelschutzrichtlinie

RL D Rote Liste Deutschland gem. BfN:

Symbol	Kategorie
0	Ausgestorben oder verschollen
1	Vom Aussterben bedroht
2	Stark gefährdet
3	Gefährdet
G	Gefährdung unbekanntes Ausmaßes
R	Extrem selten
V	Vorwarnliste
D	Daten unzureichend
*	Ungefährdet
♦	Nicht bewertet

RL BY Rote Liste Bayern:

Gefährdungskategorien	
0	ausgestorben oder verschollen (0* ausgestorben und 0 verschollen)
1	vom Aussterben bedroht
2	stark gefährdet
3	gefährdet
G	Gefährdung anzunehmen
R	extrem selten (R* äußerst selten und R sehr selten)
V	Vorwarnstufe
•	ungefährdet
••	sicher ungefährdet
D	Daten mangelhaft

1 Einleitung

Westlich von Sachsenkam soll ein ca. 8,75 ha großer Solarpark entstehen.

Da die Wirkung eines Bauvorhabens meist über das betroffene Gebiet hinausreicht, wurde das Untersuchungsgebiet, innerhalb welchem Kartierungen stattfanden, leicht größer gefasst. Im Offenland beträgt der zusätzliche Wirkraum 100m, in den bewaldeten Gebieten 20m (**Abbildung 2**).



Abbildung 2: Das Vorhabensgebiet (rot umrandet) und das Untersuchungsgebiet (blau umrandet); (Luftbild: LBDV)

Bei der betroffenen Fläche handelt es sich um intensiv bewirtschaftetes Grünland. Es überwiegen Gräser und Löwenzahn. Der Bewuchs ist sehr dicht. Mittig in der Fläche befindet sich ein Schuppen sowie ein Baum (**Abbildung 3**). Das Gelände ist leicht hügelig, wobei der Schuppen auf der Kuppe steht. Durch die Fläche hindurch verläuft ein unbefestigter Feldweg.

Im Norden grenzt eine Ackerfläche an das Vorhabensgebiet (**Abbildung 4**), im Süden eine Weide (**Abbildung 5**). Aufgrund der starken Regenereignisse Anfang Juni war die Ackerfläche bis Mitte Juni überschwemmt.

Im Westen befindet sich ein Nadelwald. Im Randbereich des Waldes befinden sich einige Laubbäume (**Abbildung 6**). Am Waldrand an der südlichen Ecke des Vorhabensgebiets befindet sich ein Haufen mit Rindenresten.

Östlich des Vorhabensgebiets befindet sich ein geschotterter Wanderweg. An den Weg grenzt ein weiteres Waldstück an. Direkt an den Weg angrenzend befindet sich eine Lücke im Wald. Hier wächst vor allem Heidekraut und junge Gehölze. In den Randbereichen befinden sich junge Birken (**Abbildung 7:**). Auch der östliche Wald ist in der Biotopkartierung erfasst (*Biotop 8135-0276-0001 Egelsee südwestliche Sachsenkam*) und Teil des FFH-Gebiets *Ellbach- und Kirchseemoor*.



Abbildung 3: Vorhabensgebiet mit Schuppen (Foto: J. Bogner)



Abbildung 4: Ackerfläche im Norden des Vorhabensgebiets (Foto: J. Bogner)



Abbildung 5: Die Weide südlich des Vorhabensgebiets (Foto: J. Bogner)



Abbildung 6: Wald westlich des Vorhabensgebiets (Foto: J. Bogner)



Abbildung 7: Östlich des Vorhabensgebiets (Foto: J. Bogner)

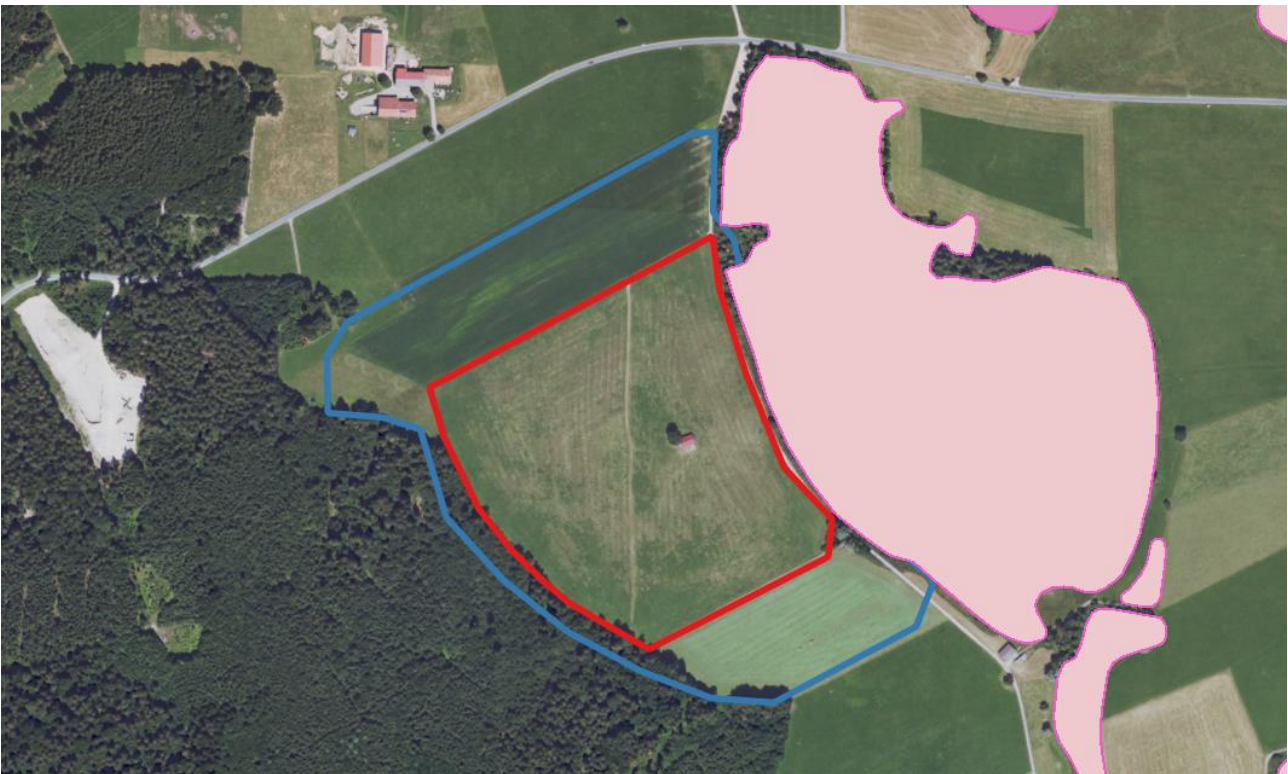


Abbildung 8: Das Vorhabensgebiet mit den angrenzenden Biotopkartierten Flächen (rosa); (Luftbild: LBDV)

Unter Absprache mit der Unteren Naturschutzbehörde des Landratsamtes Bad Tölz – Wolfratshausen wird in diesem Zusammenhang das Untersuchungsgebiet auf die Artengruppen Vögel geprüft.

1.1 Rechtliche Grundlagen

Die mögliche projektbedingte Betroffenheit europarechtlich geschützter Arten i. S. der artenschutz-rechtlichen Vorgaben des **§ 44 Abs. 1 BNatSchG** i.V.m. **§ 44 Abs. 5 BNatSchG** ist im Rahmen eines Fachbeitrages zu überprüfen. Aus diesem Grund wurde die Bachmann Artenschutz GmbH beauftragt, den vorliegenden Fachbeitrag zur saP zu erarbeiten.

Die streng und besonders geschützten Arten sind in **§ 7 Abs. 2 Nr. 13 und Nr. 14 BNatSchG** definiert. Bei den **besonders geschützten Arten** handelt es sich gem. § 7 Abs. 2 Nr. 13 BNatSchG um Tier- und Pflanzenarten, die in Anhang A oder B der EG-Artenschutzverordnung aufgeführt sind. Besonders geschützt sind darüber hinaus die Arten des Anhangs IV der FFH-Richtlinie, alle europäischen Vogelarten i. S. des Art. 1 der Vogelschutzrichtlinie sowie Tier- und Pflanzenarten der Anlage 1 Spalte 2 und 3 zu § 1 Bundesartenschutzverordnung (BArtSchV).

Die **streng geschützten Arten** sind eine Teilmenge der besonders geschützten Arten. Streng geschützt sind die Arten des Anhangs A der EG-Artenschutzverordnung, des Anhangs IV der FFH-Richtlinie sowie der Anlage 1 Spalte 3 zu § 1 BArtSchV.

Im Rahmen der saP sind grundsätzlich alle in Bayern vorkommenden Arten der folgenden zwei Gruppen zu berücksichtigen:

1. die Tier- und Pflanzenarten des Anhangs IV der FFH-Richtlinie
2. die europäischen Vogelarten entsprechend Art. 1 VRL

Anmerkung: Die grundsätzlich ebenfalls zu berücksichtigenden „Verantwortungsarten“ nach § 54 Abs. 1 Nr. 2 BNatSchG müssen erst in einer neuen Bundesartenschutzverordnung bestimmt werden. Wann diese vorgelegt werden wird, ist derzeit nicht bekannt.

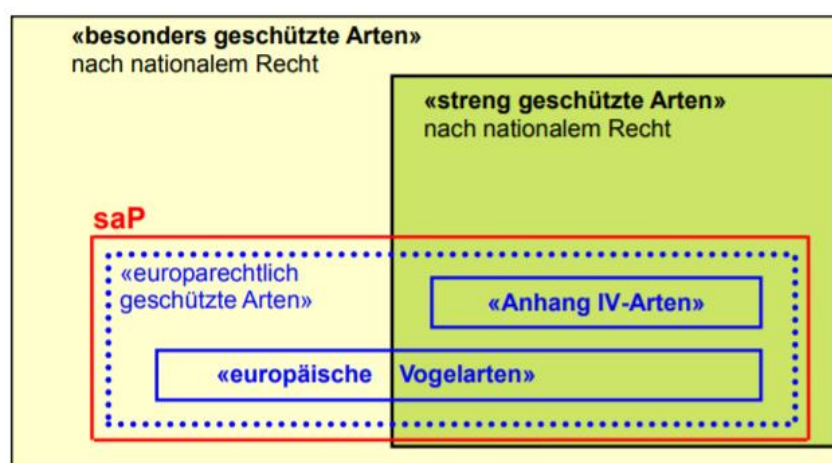


Abbildung 9: Übersicht über die Beziehung der verschiedenen nationalen und europäischen Schutzkategorien der Tier- und Pflanzenarten zueinander (aus LfU 2018)

Gemäß **§ 44 Abs. 1 BNatSchG** ist es verboten:

- wildlebenden Tieren der besonders geschützten Arten nachzustellen, sie zu fangen, zu verletzen oder zu töten oder ihre Entwicklungsformen aus der Natur zu entnehmen, zu beschädigen oder zu zerstören,
- wildlebende Tiere der streng geschützten Arten und der europäischen Vogelarten während der Fortpflanzungs-, Aufzucht-, Mauser-, Überwinterungs- und Wanderungszeiten erheblich zu stören; eine erhebliche Störung liegt vor, wenn sich durch die Störung der Erhaltungszustand der lokalen Population einer Art verschlechtert,
- Fortpflanzungs- oder Ruhestätten der wildlebenden Tiere der besonders geschützten Arten aus der Natur zu entnehmen, zu beschädigen oder zu zerstören,
- wildlebende Pflanzen der besonders geschützten Arten oder ihre Entwicklungsformen aus der Natur zu entnehmen, sie oder ihre Standorte zu beschädigen oder zu zerstören.

Um Verstöße gegen die genannten Verbote durch das Vorhaben zu vermeiden, werden im vorliegenden Fachbeitrag einzuhaltende Schutzmaßnahmen und CEF-Maßnahmen (vorgezogene Ausgleichsmaßnahmen) formuliert (siehe Kapitel 4). Dazu ist §44 Abs.5 BNatSchG zu beachten:

§44 Absatz 5 BNatSchG:

Für nach **§ 15 Absatz 1 BNatSchG** unvermeidbare Beeinträchtigungen durch Eingriffe in Natur und Landschaft, die nach § 17 Abs. 1 oder Abs. 3 BNatSchG zugelassen oder von einer Behörde durchgeführt werden, sowie für Vorhaben im Sinne des § 18 Abs. 2 Satz 1 BNatSchG gelten die Zugriffs-, Besitz- und Vermarktungsverbote nach Maßgabe der Sätze 2 bis 5. Sind in Anhang IV Buchstabe a der FFH-Richtlinie aufgeführte Tierarten, europäische Vogelarten oder solche Arten betroffen, die in einer Rechtsverordnung nach § 54 Absatz 1 Nummer 2 aufgeführt sind, liegt ein Verstoß gegen

- das Tötungs- und Verletzungsverbot nach Abs. 1 Nr. 1 nicht vor, wenn die Beeinträchtigung durch den Eingriff oder das Vorhaben das Tötungs- und Verletzungsrisiko für Exemplare der betroffenen Arten nicht signifikant erhöht und diese Beeinträchtigung bei Anwendung der gebotenen, fachlich anerkannten Schutzmaßnahmen nicht vermieden werden kann,
- das Verbot des Nachstellens und Fangens wildlebender Tiere und der Entnahme, Beschädigung oder Zerstörung ihrer Entwicklungsformen nach Abs. 1 Nr. 1 nicht vor, wenn die Tiere oder ihre Entwicklungsformen im Rahmen einer erforderlichen Maßnahme, die auf den Schutz der Tiere vor Tötung oder Verletzung oder ihrer Entwicklungsformen vor Entnahme, Beschädigung oder Zerstörung und die Erhaltung der ökologischen Funktion der Fortpflanzungs- oder Ruhestätten im räumlichen Zusammenhang (= CEF-Maßnahmen) gerichtet ist, beeinträchtigt werden und diese Beeinträchtigungen unvermeidbar sind,
- das Verbot nach Abs. 1 Nr. 3 nicht vor, wenn die ökologische Funktion der von dem Eingriff oder Vorhaben betroffenen Fortpflanzungs- und Ruhestätten im räumlichen Zusammenhang weiterhin erfüllt wird.

Soweit erforderlich, können auch vorgezogene Ausgleichsmaßnahmen festgelegt werden (= CEF-Maßnahmen). Für Standorte wildlebender Pflanzen der in Anhang IV b der FFH-Richtlinie aufgeführten Arten gilt dies entsprechend.

Bei **nicht vermeidbaren Verbotstatbeständen** ist der **§ 45 Abs. 7 BNatSchG** zu prüfen. Dieser regelt die Ausnahmegründe der für Naturschutz und Landschaftspflege zuständigen Behörden von den o. g. Verbotstatbeständen.

In dem vorliegendem Fachbeitrag zur saP wurde überprüft, ob

- artenschutzrechtliche Verbotstatbestände nach § 44 Abs. 1 i.V.m. Abs. 5 BNatSchG bezüglich der gemeinschaftsrechtlich geschützten Arten (alle europäischen Vogelarten, Arten des Anhangs IV FFH-Richtlinie) durch das Vorhaben erfüllt werden,
- ggf. die naturschutzfachlichen Voraussetzungen für eine Ausnahme von den Verboten gem. § 45 Abs. 7 BNatSchG erfüllt sind.

Anmerkung zum Kasten:

Über die o.g. „europarechtlich geschützten“ Gruppen hinaus ist nach nationalem Recht noch eine große Anzahl weiterer Arten „besonders oder streng geschützt“. Diese sind nicht Gegenstand des Fachbeitrags zur saP. Für diese Arten liegt nach § 44 Abs. 5 Satz 5 BNatSchG bei Handlungen zur Durchführung eines Eingriffs oder Vorhabens kein Verstoß gegen die Zugriffs-, Besitz- und Vermarktungsverbote des § 44 Abs. 1 BNatSchG vor. Inwieweit einzelne dieser nach nationalem Recht besonders oder streng geschützten Arten bei einer Neufassung der Bundesartenschutzverordnung (s.o.) künftig als „nationale Verantwortungsarten“ wieder zu Prüfgegenständen des Fachbeitrages zur saP werden, bleibt bis zur entsprechenden Neufassung der Bundesartenschutzverordnung dahingestellt. Die Nichtberücksichtigung von Arten im Rahmen des Fachbeitrages zur saP bedeutet jedoch nicht, dass dieses Artenspektrum bei der naturschutzfachlichen Bewertung völlig außer Betracht bleiben kann. Die Arten sind weiterhin Gegenstand der Eingriffsregelung. Die Eingriffsregelung als naturschutzrechtliche Auffangregelung hat mit ihrer Eingriffsdefinition und Folgenbewältigungskaskade einen umfassenden Ansatz, der den Artenschutz insgesamt und damit auch diese Arten als Teil des Naturhaushaltes umfasst (§ 14 Abs. 1 i.V.m. § 1 Abs. 2 und 3 BNatSchG).

Sogenannte „**Allerweltsarten**“, die zwar im Raum vorkommen können, bei denen aber Beeinträchtigungen i. S. der Verbote des § 44 Abs. 1 bis 4 BNatSchG ohne vertiefende Prüfung auszuschließen sind, bleiben unberücksichtigt. Für diese Arten sind die Verbotstatbestände in der Regel nicht zutreffend, da aufgrund ihrer Häufigkeit und Anpassungsfähigkeit davon ausgegangen werden kann, dass die ökologische Funktion ihrer Fortpflanzungs- und Ruhestätten im räumlichen Zusammenhang (bezogen auf § 44 Abs. 1 Nr. 3 BNatSchG) weiterhin erhalten bleibt bzw. sich der Erhaltungszustand ihrer lokalen Population nicht signifikant verschlechtert (§ 44 Abs. 1 Nr. 2 BNatSchG). Daher müssen diese häufigen Arten keiner ausführlichen Prüfung unterzogen werden, soweit keine größere Anzahl Individuen/ Brutpaare betroffen sind.

Arten, die bei den Kartierarbeiten im Untersuchungsgebiet trotz Einhaltung der Methodenstandards nicht aufgefunden werden konnten, werden laut Arbeitshilfe zur speziellen artenschutzrechtlichen Prüfung – Prüfablauf (LfU 2020c) nicht weiter berücksichtigt (Abbildung).

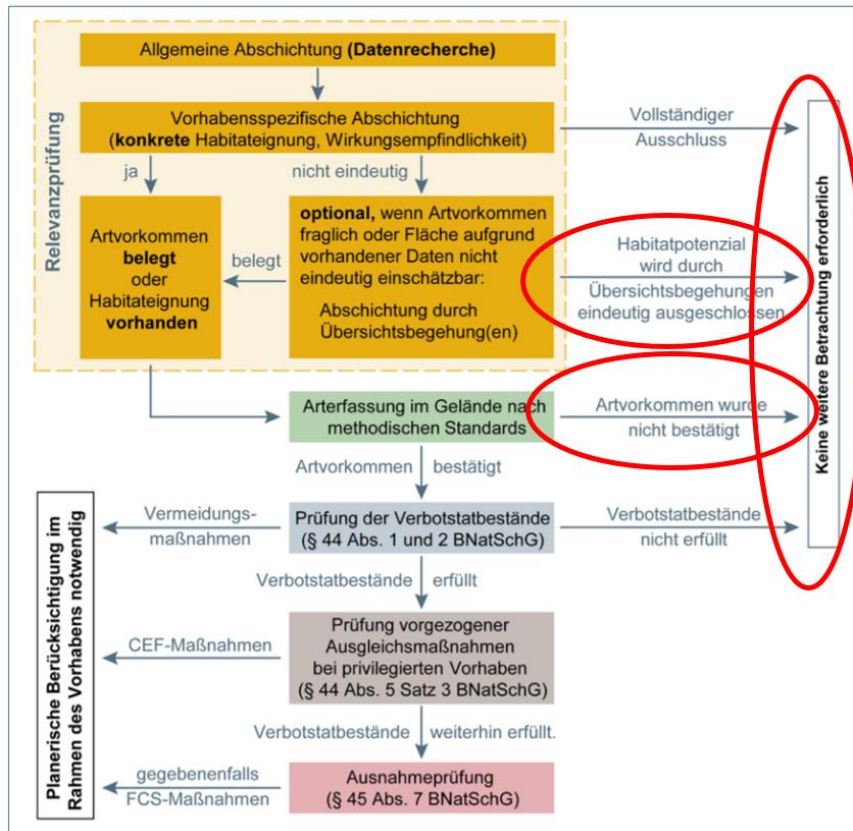


Abbildung 10: Prüfablauf laut LfU 2020c (dort Abbildung 1)

1.2 Datengrundlagen

Als Datengrundlagen wurden herangezogen:

- Planunterlagen vom 13.11.2023
- Auswertung vorhandener behördlichen Daten: ASK, ABSP, Biotopkartierung
- Artinformationen des LfU: <https://www.lfu.bayern.de/natur/sap/arteninformationen>
- Ortsbegehungen zur Erfassung der Strukturen im Untersuchungsgebiet, siehe Kapitel 1.3
- Erhebung faunistischer Daten: Begehungen zu der Artengruppen Vögel im Zeitraum April – Juni 2024
- Artinformationen zu Arten des Anhangs IV der FFH-Richtlinie des BfN (Bundesamt für Naturschutz 2019)
- BayernAtlas (Bayerisches Staatsministerium der Finanzen und für Heimat, 2020)

1.3 Methodisches Vorgehen

Methodisches Vorgehen und Begriffsabgrenzungen der nachfolgenden Untersuchung stützen sich auf die mit Schreiben des Bayerischen Staatsministeriums für Wohnen, Bau und Verkehr vom 20. August 2018 Az.: G7-4021.1-2-3 eingeführten „Hinweise zur Aufstellung naturschutzfachlicher Angaben zur speziellen artenschutzrechtlichen Prüfung in der Straßenplanung (saP)“ mit Stand 08/2018. Berücksichtigt sind außerdem die Hinweise der Internet-Arbeitshilfe des Bayerischen Landesamtes für Umwelt zur speziellen Artenschutzrechtlichen Prüfung bei der Vorhabenzulassung (LfU Stand 2020a, 2020b, 2020c).

Das systematische Vorgehen gliedert sich in 5 Prüfschritte:

1. Relevanzprüfung („Abschichtung“) aller in Bayern vorkommenden, europarechtlich geschützten Arten nach festgelegten Kriterien mit der saP-Internetarbeitshilfe des LfU.
„Prüfrelevant“ sind die europarechtlich geschützten Arten dann, wenn sie in dem vom Projekt betroffenen Raum vorkommen und zudem von der Maßnahme beeinträchtigt werden könnten, d. h. sensibel gegenüber den zu erwartenden Wirkungen sind (siehe Kap. 2).
2. Bestandserfassung der vorkommenden, europarechtlich geschützten Arten bzw. Potentialanalyse im Untersuchungsgebiet sowie ggf. Auswertung weiterer, zur Verfügung stehender Informationen (Kap. 1.2).
3. Prüfung der Verbotstatbestände im Hinblick auf die projektbedingten Wirkungen, ggfs. Festlegung von Vermeidungs- und Minderungsmaßnahmen bzw. vorgezogene Ausgleichsmaßnahmen. Die projektbedingte Betroffenheit der Arten wird in Artenblättern dargestellt.
4. Ausnahmeprüfung nach § 45 Abs. 7 BNatSchG, falls erforderlich
5. Berücksichtigung von sonstigen Artenschutzbelangen, falls zutreffend

Das relevante Untersuchungsgebiet entspricht dem Wirkraum auf die potenziell vorkommenden Arten.

Arten, die zwar im Untersuchungsgebiet vorkommen bzw. vorkommen können, bei denen auf Grundlage der zu erwartenden Projektwirkungen erhebliche Beeinträchtigungen aber ausgeschlossen werden können, bleiben bei den weiteren Prüfschritten unberücksichtigt.

Nachweise der **Avifauna** wurden durch Sichtbeobachtungen, mit einem Fernglas (Meopta 10*42 HD) sowie durch Verhören ermittelt. Alle Beobachtungen werden auf Karten und Luftbildern notiert und am Ende des Beobachtungszeitraumes ausgewertet. Der Brutstatus wurde nach allgemein gültigen Regeln beurteilt (SÜDBECK et al., 2005).

Es ist zu beachten, dass üblicherweise nur die Reviere mit Status B oder C zum Brutbestand eines Gebietes gerechnet werden, da Status A mit größeren Unsicherheiten behaftet und nicht abgesichert ist. Oft verbergen sich unter Status A einmalige Beobachtungen von Durchzüglern, Nahrungsgästen oder Nichtbrütern mit nur geringer Ortstreue. Bei bestimmten Arten, die sehr unauffälliges oder zeitlich stark eingeschränktes Balz- oder Revierverhalten zeigen, können unter dem Status „A“ aber tatsächlich auch weitere Brutreviere verborgen sein. Auch die schlechte

Zugänglichkeit bzw. Kartierbarkeit mancher Teilbereiche im Untersuchungsgebiet führt sicher zu mehr „A-Nachweisen“ als üblich. **Der Status A wird daher bei den Ergebnistabellen immer mit angegeben.**

Getrennt von den Brutvögeln werden in der Auswertung immer auch offenkundige Gastvögel ermittelt (beispielsweise Nahrungsgäste, überfliegende Vögel, rastende Zugvögel, Wintergäste).

Tabelle 1: *Zeit und Wetterbedingungen während der Begehungen zur Erfassung der Avifauna*

Datum	Beginn	Ende	Stunden	Wetter
29.04.2024	08:30	09:30	1	Sonnig, 7°C, leichte Brise
10.05.2024	08:00	09:00	1	Sonnig, 08°C, leichte Brise
05.06.2024	08:00	09:00	1	Leicht bewölkt, 18°C, leichte Brise
19.06.2024	08:00	09:00	1	Sonnig, 19°C, leichte Brise

Anmerkung: Mitte April 2024 erfolgte ein starker Wintereinbruch, Ende Mai/Anfang Juni gab es stellenweise verheerende Starkregenereignisse mit Überschwemmungen. Aus diesem Grund konnten Kartierungen oftmals nicht zu den nach Südbeck angegebenen idealen Zeiträumen durchgeführt werden.

2 Wirkungen des Vorhabens auf Fauna und Flora

Wirkfaktoren, die in der Regel Beeinträchtigungen und Störungen der europarechtlich geschützten Tier- und Pflanzenarten i. S. der Verbotstatbestände nach § 44 Abs. 1 BNatSchG verursachen können, sind nachfolgend aufgeführt.

2.1 Baubedingte Wirkfaktoren

Baubedingte Wirkfaktoren sind überwiegend zeitlich begrenzte Wirkfaktoren, die während der Bauphase verursacht werden. Baubedingte Wirkungen ergeben sich aus der unmittelbaren Bautätigkeit. Bei diesem Vorhaben scheinen folgende Faktoren relevant:

- Vorübergehende Flächeninanspruchnahme durch Baustelleneinrichtungen
- Emissionen im Baubetrieb: Lärm, Abgas, Schadstoffe, Staub, Erschütterungen und optische Reize (Licht, Anwesenheit von Menschen): in der Regel Subsumierung mit betriebsbedingten, mittelbaren Auswirkungen
- Beeinträchtigung durch Bautätigkeiten
- Störung, Verletzung und Tötung von brütenden Vögeln und Zerstörung derer Nester und Gelege durch Gehölzentfernungen innerhalb der Vogelbrutzeit

2.2 Anlagenbedingte Wirkfaktoren

Anlagebedingte Wirkfaktoren sind die dauerhaften, von den baulichen Anlagen verursachten Beeinträchtigungen. Anlagebedingte Wirkungen ergeben sich aus den dauerhaften (neuen) Anlagen. Bei diesem Vorhaben scheinen folgende Faktoren relevant:

- Dauerhafter Habitatverlust durch Überbauung der betroffenen Fläche
- Veränderung des Landschaftsbildes (Kulissenwirkung)
- Zerschneidung der Lebensräume durch Errichtung von Zäunen

2.3 Betriebsbedingte Wirkfaktoren

Betriebsbedingte Wirkfaktoren sind die mit dem Betrieb verbundenen Wirkungen. Bei diesem Vorhaben spielen folgende Faktoren eine Rolle:

- Verletzung und Tötung von Tieren während der Pflege des Solarparks

3 Bestand und Darlegung der Betroffenheit von Arten

Es ergeben sich aus § 44 Abs.1 Nrn. 1 bis 3 i.V.m. Abs. 5 BNatSchG für nach § 15 Absatz 1 BNatSchG unvermeidbare Beeinträchtigungen durch Eingriffe in Natur und Landschaft, die nach § 17 Absatz 1 oder Absatz 3 BNatSchG zugelassen oder von einer Behörde durchgeführt werden, folgende Verbote:

Schädigungsverbot von Lebensstätten (siehe Nr. 2.1 der Formblätter):

Beschädigung oder Zerstörung von Fortpflanzungs- und Ruhestätten.

Abweichend davon liegt ein Verbot nicht vor, wenn die ökologische Funktion der von dem Eingriff oder Vorhaben betroffenen Fortpflanzungs- oder Ruhestätten im räumlichen Zusammenhang weiterhin erfüllt wird (§ 44 Abs. 5 Satz 2 Nr. 3 BNatSchG).

Störungsverbot (siehe Nr. 2.2 der Formblätter):

Erhebliches Stören von Tieren während der Fortpflanzungs-, Aufzucht-, Mauser-, Überwinterungs- und Wanderungszeiten.

Ein Verbot liegt vor, wenn sich durch die Störung der Erhaltungszustand der lokalen Population der betroffenen Arten verschlechtert (§ 44 Abs. 1 Nr. 2 BNatSchG).

Tötungs- und Verletzungsverbot (siehe Nr. 2.3 der Formblätter):

Fang, Verletzung oder Tötung von Tieren sowie Beschädigung, Entnahme oder Zerstörung ihrer Entwicklungsformen bei Errichtung oder durch die Anlage des Vorhabens sowie durch die Gefahr von Kollisionen im Straßenverkehr.

Abweichend davon liegt ein Verbot nicht vor,

wenn die Beeinträchtigung durch den Eingriff oder das Vorhaben das Tötungs- und Verletzungsrisiko für Exemplare der betroffenen Arten nicht signifikant erhöht und diese Beeinträchtigung bei Anwendung der gebotenen, fachlich anerkannten Schutzmaßnahmen nicht vermieden werden kann (§ 44 Abs. 5 Satz 2 Nr. 1 BNatSchG);

wenn die Tiere oder ihre Entwicklungsformen im Rahmen einer erforderlichen Maßnahme, die auf den Schutz der Tiere vor Tötung oder Verletzung oder ihrer Entwicklungsformen vor Entnahme, Beschädigung oder Zerstörung und die Erhaltung der ökologischen Funktion der Fortpflanzungs- oder Ruhestätten im räumlichen Zusammenhang gerichtet ist, beeinträchtigt werden und diese Beeinträchtigungen unvermeidbar sind (§ 44 Abs. 5 Satz 2 Nr. 2 BNatSchG).

3.1 Pflanzenarten nach Anhang IV b) der FFH-Richtlinie

Im Vorhabensgebiet kommen keine europarechtlich geschützten Pflanzenarten (FFH-Richtlinie Anhang IV b) vor.

3.2 Tierarten nach Anhang IV a) der FFH-Richtlinie

3.2.1 Säugetiere

Im Vorhabensgebiet kommen keine geeigneten Habitatstrukturen für nach Anhang IV a) der FFH-Richtlinie geschützten Artengruppen Säugetiere vor. Es werden keine artenschutzrechtlichen Verbotstatbestände erfüllt.

Entlang der Waldränder sind jagende Fledermäuse zu erwarten. Die Tiere nutzen derartige Strukturen als Leitlinie während der Jagd. Ein extensiv bewirtschafteter Solarpark kann eine Steigerung des Insektenvorkommens und somit eine Verbesserung der Nahrungssituation für Fledermäuse darstellen.

Bedingt durch das Bauvorhaben sind keine artenschutzrechtlichen Verbotstatbestände zu erwarten.

3.2.2 Reptilien

Im Vorhabensgebiet kommen keine geeigneten Habitatstrukturen für nach Anhang IV a) der FFH-Richtlinie geschützten Artengruppen Reptilien vor. Es werden keine artenschutzrechtlichen Verbotstatbestände erfüllt.

3.2.3 Amphibien, Libellen, Käfer, Tagfalter und Weichtiere

Im Vorhabensgebiet kommen keine geeigneten Habitatstrukturen für nach Anhang IV a) der FFH-Richtlinie geschützten Artengruppen Amphibien, Libellen, Käfer, Tagfalter und Weichtiere vor. Es werden keine artenschutzrechtlichen Verbotstatbestände erfüllt.

3.3 Europäische Vogelarten nach Art. 1 der Vogelschutz-Richtlinie

Im Untersuchungsgebiet konnten einige Brutvögel festgestellt werden.

Der Großteil der festgestellten Arten gehört zu den sogenannten „Allerweltsarten“. Diese treten in einer solchen Häufigkeit auf, dass bedingt durch das Bauvorhaben nicht mit einer Verschlechterung der lokalen Populationen dieser Arten zu rechnen ist. Die Tiere wurden zudem allesamt in den Wäldern westlich und östlich des Vorhabens beobachtet worden. Aus diesem Grund ist nicht mit einer Schädigung von Fortpflanzungs- oder Ruhestätten zu rechnen. Eine Übersicht über die festgestellten Allerweltsarten findet sich im Anhang.

Als saP-relevante Arten konnte im Untersuchungsgebiet lediglich die **Goldammer** festgestellt werden. Die Tiere nutzen die Gehölze im Südosten des Untersuchungsgebiets.

Im westlichen Wald konnte zudem in einiger Entfernung ein Kuckuck verhört werden. Auch hier ist keine Betroffenheit durch das Bauvorhaben zu erwarten.

Das Vorhabensgebiet ist für bodenbrütende Vogelarten wie z. B. die Feldlerche durch den dichten Bewuchs ungeeignet. Auch auf der im Norden angrenzenden Ackerfläche konnten keine Bodenbrüter festgestellt werden.

Das Vorhabensgebiet wird regelmäßig von Greifvögeln überflogen. Es konnten Turmfalken, Mäusebussarde und Rotmilane beobachtet werden. Hierbei handelt es sich um Nahrungsgäste. Die Fortpflanzungs- und Ruhestätten liegen außerhalb des Untersuchungsgebiets. Durch das Bauvorhaben ist nicht mit einer Verschlechterung der lokalen Population dieser Arten zu rechnen.



Abbildung 11: Lage der Revierzentren der nachgewiesenen saP-relevanten Brutvögel; (Quelle: Luftbild: LBDV)

Tabelle 2: Schutzstatus und Gefährdung der im Untersuchungsgebiet nachgewiesenen saP-relevanten Vogelarten, Legende siehe Abkürzungsverzeichnis am Beginn dieses Fachbeitrags.

Deutscher Name	Wissenschaftl. Name	RL D	RL BY	Erhaltungszustand
Goldammer	<i>Emberiza citrinella</i>	V	-	Günstig

Goldammer (<i>Emberiza citrinella</i>)	Europäische Vogelart nach VRL
1 Grundinformationen	
Rote-Liste Status Deutschland: V Bayern: -	
Art im UG: <input checked="" type="checkbox"/> nachgewiesen <input type="checkbox"/> potenziell möglich	
Erhaltungszustand der Art auf Ebene der kontinentalen Region <input checked="" type="checkbox"/> günstig <input type="checkbox"/> ungünstig – unzureichend <input type="checkbox"/> ungünstig – schlecht	
<p>Die Goldammer ist ein Bewohner der offenen, aber reich strukturierten Kulturlandschaft. Ihre Hauptverbreitung hat sie in Wiesen- und Ackerlandschaften, die reich mit Hecken, Büschen und kleinen Feldgehölzen durchsetzt sind, sowie an Waldrändern. Ebenso findet man sie an Gräben und Ufern mit vereinzelt Büschen, auf Sukzessionsflächen in Sand- und Kiesabbaugebieten und selbst in Straßenrandpflanzungen. Durch die Intensivierung der Landwirtschaft verschlechtert sich das Nahrungsangebot für die Art zusehends.</p>	
Lokale Population: Im Vorhabensgebiet konnte ein Brutpaar festgestellt werden. Der Erhaltungszustand der lokalen Population wird demnach bewertet mit: <input type="checkbox"/> hervorragend (A) <input type="checkbox"/> gut (B) <input checked="" type="checkbox"/> mittel – schlecht (C) <input type="checkbox"/> unbekannt (D)	
2.1 Prognose des Schädigungsverbots für Lebensstätten nach § 44 Abs. 1 Nr. 3 i. V. m. Abs. 5 Satz 1 - 3 u. 5 BNatSchG	
<p>Die Goldammer nutzt den Gehölzbestand im Südosten des Vorhabensgebiets. Dieser muss erhalten werden. Durch eine extensive Bewirtschaftung der Solarpark zum Nahrungsangebot für die Goldammer beitragen.</p>	
<input checked="" type="checkbox"/> Konfliktvermeidende Maßnahmen erforderlich: <ul style="list-style-type: none"> • M02: Die Gehölze im Südosten des Vorhabensgebiets sind möglichst zu erhalten. • M03: Die unbebauten Flächen der Anlage (Flächen zwischen den Photovoltaikmodulen) sind als extensive Wiesen oder Weiden zu nutzen. Die Grünflächen im Bereich der Module dürfen maximal zwei Mal ab Mitte Mai gemäht werden; die Randbereiche frühestens einmal ab August. Das Mahdgut ist anschließend zu entfernen. Die Mahd muss mit einem Messermäher durchgeführt werden. • M04: Der Einsatz von Düngemitteln und Pestiziden ist auf der ganzen Fläche unzulässig. 	
<input type="checkbox"/> CEF-Maßnahmen erforderlich: Es sind keine CEF-Maßnahmen nötig.	
Schädigungsverbot ist erfüllt: <input type="checkbox"/> ja <input checked="" type="checkbox"/> nein	

2.2 Prognose des Störungsverbots nach § 44 Abs. 1 Nr. 2 i. V. m. Abs. 5 Satz 1, 3 u. 5 BNatSchG

Störungen treten auf, wenn der Gehölzbestand im Südosten während der Brutphase der Goldammer entfernt wird.

Konfliktvermeidende Maßnahmen erforderlich:

- **M01:** Gehölzfällungen sind außerhalb der Schutzzeiten für Brutvögel, also im Zeitraum zwischen 1. Oktober bis 28./29. Februar durchzuführen.

Störungsverbot ist erfüllt: ja nein

2.3 Prognose des Tötungs- und Verletzungsverbots nach § 44 Abs. 1 Nr. 1 i. V. m. Abs. 5 Satz 1 u. 5 BNatSchG

Das Tötungs- und Verletzungsrisiko erhöht sich, wenn in den Gehölzbestand im Südosten während der Brutphase der Goldammer eingegriffen wird.

Konfliktvermeidende Maßnahmen erforderlich:

- **M01:** Gehölzfällungen sind außerhalb der Schutzzeiten für Brutvögel, also im Zeitraum zwischen 1. Oktober bis 28./29. Februar durchzuführen.

Tötungsverbot ist erfüllt: ja nein

4 Maßnahmen

4.1 Maßnahmen zur Vermeidung und Minderung

Die Ermittlung der Verbotstatbestände gemäß § 44 Abs. 1 i.V.m. Abs. 5 BNatSchG erfolgt unter Berücksichtigung folgender Vermeidungsmaßnahmen. Diese sind daher unbedingt einzuhalten:

- **M01:** Gehözfällungen sind außerhalb der Schutzzeiten für Brutvögel, also im Zeitraum zwischen 1. Oktober bis 28./29. Februar durchzuführen.
- **M02:** Die Gehölze im Südosten des Vorhabensgebiets sind möglichst zu erhalten.
- **M03:** Die unbebauten Flächen der Anlage (Flächen zwischen den Photovoltaikmodulen) sind als extensive Wiesen oder Weiden zu nutzen. Die Grünflächen im Bereich der Module dürfen maximal zwei Mal ab Mitte Mai gemäht werden; die Randbereiche frühestens einmal ab August. Das Mahdgut ist anschließend zu entfernen. Die Mahd muss mit einem Messermäher durchgeführt werden.
- **M04:** Der Einsatz von Düngemitteln und Pestiziden ist auf der ganzen Fläche unzulässig.

4.2 CEF-Maßnahmen

CEF-Maßnahmen sind Maßnahmen zur Sicherung der kontinuierlichen ökologischen Funktionalität (= vorgezogene Ausgleichs-Maßnahmen) i.S.v. §44 Abs. 5 Satz 2 und 3 BNatSchG.

Sie sollen betroffene Lebensräume und Arten in einen Zustand versetzen, der es den Populationen ermöglicht, einen geplanten Eingriff schadlos zu verkraften. Diese müssen rechtzeitig, also vor Beginn der Baumaßnahmen, umgesetzt werden, um ihre Wirksamkeit bereits vor dem Eingriff zu garantieren.

Es sind keine CEF-Maßnahmen nötig.

4.3 Weitere Maßnahmenempfehlungen

Folgende Maßnahmen sind Empfehlungen. Eine Umsetzung ist zwar nicht verpflichtend, dennoch kann oftmals mit wenig Aufwand eine Verbesserung für die lokalen Populationen erreicht werden.

- **M05:** Der Zaun um die PV-Anlage soll eine Bodenfreiheit von mindestens 15 cm haben, um flugunfähigen Jungvögeln und Niederwild ungehinderten Zugang zu ermöglichen.

5 Fazit

Aus dem Spektrum der europäisch geschützten Arten in Bayern wurden in der Gruppe **Vögel** Arten ermittelt, die im Untersuchungsgebiet vorkommen oder zu erwarten sind.

Für alle untersuchten prüfungsrelevanten Arten sind die projektspezifischen Wirkungen unter Berücksichtigung der in diesem Fachbeitrag vorgeschlagenen Vermeidungs- und CEF-Maßnahmen im Kapitel 4 so gering, dass

- die ökologische Funktion der betroffenen Fortpflanzungs- oder Ruhestätten im räumlichen Zusammenhang gewahrt bleibt,
- eine Verschlechterung des Erhaltungszustandes durch anlagen-, bau- oder betriebsbedingte Störungen aller Voraussicht nach ausgeschlossen werden kann,
- sich das Tötungsrisiko vorhabensbedingt nicht signifikant erhöht.

Die Prüfung der naturschutzfachlichen Voraussetzungen für eine ausnahmsweise Zulassung des Vorhabens nach § 45 Abs. 7 BNatSchG entfällt daher.

Ein Flächenbedarf für die Kompensation nach Artenschutzrecht ergibt sich nicht. Zur Vermeidung von Verbotstatbeständen nach § 44 Abs. 1 BNatSchG für vorhandene oder potentiell zu erwartenden Arten des Anhangs IV der FFH-Richtlinie bzw. Art. 1 der Vogelschutzrichtlinie ist jedoch die Umsetzung folgender Maßnahmen erforderlich:

Tabelle 3: Maßnahmenübersicht

Maßnahme	Maßnahmentyp	Ausführung
M01: Gehölzfällungen sind außerhalb der Schutzzeiten für Brutvögel, also im Zeitraum zwischen 1. Oktober bis 28./29. Februar durchzuführen.	Vermeidung (Verpflichtung)	Beachtung bei eventuell nötigen Gehölzfällungen
M02: Die Gehölze im Südosten des Vorhabensgebiets sind möglichst zu erhalten.	Vermeidung (Verpflichtend)	Beachtung bei der Planung
M03: Die unbebauten Flächen der Anlage (Flächen zwischen den Photovoltaikmodulen) sind als extensive Wiesen oder Weiden zu nutzen. Die Grünflächen im Bereich der Module dürfen maximal zwei Mal ab Mitte Mai gemäht werden; die Randbereiche frühestens einmal ab August. Das Mahdgut ist anschließend zu entfernen. Die Mahd muss mit einem Messermäher durchgeführt werden.	Vermeidung (Verpflichtend)	Dauerhafte Beachtung
M04: Der Einsatz von Düngemitteln und Pestiziden ist auf der ganzen Fläche unzulässig.	Vermeidung (Verpflichtend)	Dauerhafte Beachtung

M05: Der Zaun um die PV-Anlage soll eine Bodenfreiheit von mindestens 15 cm haben, um flugunfähigen Jungvögeln und Niederwild ungehinderten Zugang zu ermöglichen.	Empfehlung (freiwillig)	Beachtung bei der Planung
---	----------------------------	------------------------------

Ansbach, 10.09.2024

gez. Julia Bogner

6 Literatur, Gesetze und Richtlinien, Internet

Literatur

- BAYERISCHE STAATSMINISTERIUM FÜR WOHNEN, BAU UND VERKEHR (2018): Hinweise zur Aufstellung der naturschutzfachlichen Angaben zur speziellen artenschutzrechtlichen Prüfung in der Straßenplanung (saP). (Fassung mit Stand 08/2018).
- BEZZEL, E. (1985): Kompendium der Vögel Mitteleuropas: Nonpasseriformes – Nichtsingvögel, Bd. 2, Aula-Verlag, Wiesbaden, 792 S.
- BEZZEL, E. (1993): Kompendium der Vögel Mitteleuropas: Passeres – Singvögel, Bd. 1, Aula-Verlag, Wiesbaden, 766 S.
- BEZZEL, E., GEIERSBERGER, I., LOSSOW, G. v. & PFEIFER, R. (2005): Brutvögel in Bayern Verbreitung 1996 bis 1999, Verlag Eugen Ulmer, Stuttgart, 560 S.
- LÄNDERARBEITSGEMEINSCHAFT NATURSCHUTZ, LANDSCHAFTSPFLEGE UND ERHOLUNG (2006): Hinweise zur Anwendung des europäischen Artenschutzrechts bei der Zulassung von Vorhaben und bei Planungen, beschlossen auf der 93. LANA-Sitzung am 29.05.2006 und gemäß dem Beschluss der 67. UMK.
- LFU (2003): Grundlagen und Bilanzen der Roten Liste gefährdeter Gefäßpflanzen Bayerns (https://www.lfu.bayern.de/natur/rote_liste_pflanzen/index.htm).
- LFU (2016): Rote Liste gefährdeter Tiere Bayerns – Grundlagen (https://www.lfu.bayern.de/natur/rote_liste_tiere/index.htm).
- LFU (2018): Hinweise zur Aufstellung naturschutzfachlicher Angaben zur speziellen artenschutzrechtlichen Prüfung in der Straßenplanung (saP). Fassung mit Stand 08/2018.
- LFU Bayern (2020a): Artensteckbriefe zu saP-relevanten Arten. Hg. v. Bayerisches Landesamt für Umwelt. Online verfügbar unter <https://www.lfu.bayern.de/natur/sap/arteninformationen/>, zuletzt geprüft im August 2024
- LFU Bayern (2020b): Internet-Arbeitshilfe zur speziellen artenschutzrechtlichen Prüfung (saP). Hg. v. Bayerisches Landesamt für Umwelt. Online verfügbar unter <https://www.lfu.bayern.de/natur/sap/index.htm>, zuletzt geprüft im September 2024
- LFU (2020c): Arbeitshilfe zur speziellen artenschutzrechtlichen Prüfung – Prüfablauf.
- LUDWIG, G., HAUPT, H., GRUTTKE, H. UND BINOT-HAFKE, M. (2009): Methodik der Gefährdungsanalyse für Rote Listen. – In: Haupt, H., Ludwig, G., Gruttke, H., Binot-Hafke, M., Otto, C. und Pauly, A. (Bearb.): Rote Liste gefährdeter Tiere, Pflanzen und Pilze Deutschlands. Band 1: Wirbeltiere. – Münster (Landwirtschaftsverlag). – Naturschutz und Biologische Vielfalt 70 (1): 19-71.
- SÜDBECK, P. u. a. (2005): Methodenstandards zur Erfassung der Brutvögel Deutschlands, Radolfzell, 792 S.

Gesetze und Richtlinien

- BUNDESARTENSCHUTZVERORDNUNG (BArtSchV): Verordnung zum Schutz wildlebender Tiere und Pflanzenarten, vom 16.02.2005, (BGBl. I S. 258, 896), die zuletzt durch Artikel 10 des Gesetzes vom 21. Januar 2013 (BGBl. I S. 95) geändert worden ist.
- BAYERISCHES NATURSCHUTZGESETZ (BAYNATSCHG): Gesetz über den Schutz der Natur, die Pflege der Landschaft und die Erholung in der freien Natur, vom 23. Februar 2011 (GVBl. S.82). Zuletzt durch Gesetz v. 24. Juli 2019 (GVBl. S. 405) und durch § 1 des Gesetzes vom 24. Juli 2019 (GVBl. S. 408) sowie durch § 1 des Gesetzes vom 23. Juni 2021 (GVBl. S. 352) geändert.
- BUNDESREGIERUNG DEUTSCHLAND (BNATSCHG): Gesetz über Naturschutz und Landschaftspflege (Bundesnaturschutzgesetz), ursprünglich: 20. Dezember 1976, (BGBl. I S. 3573, 3574, ber. 1977 I 650 S.), zuletzt geändert durch Gesetz vom 18.08.2021 (BGBl. I S. 3908) m.W.v. 31.08.2021.
- RICHTLINIE DES RATES 79/409/EWG VOM 02. APRIL 1979: Über die Erhaltung der wildlebenden Vogelarten (Vogelschutz-Richtlinie), ABl. Nr. L 103 vom 25.04.1979, zuletzt geändert durch die Richtlinie des Rates 91/244/EWG vom 08.05.1991 (ABl. Nr.115).
- RICHTLINIE DES RATES 92/43/EWG VOM 21. MAI 1992: Zur Erhaltung der natürlichen Lebensräume sowie der wildlebenden Tiere und Pflanzen (FFH-Richtlinie), ABl. Nr. L 206 vom 22.07.1992, zuletzt geändert durch die Richtlinie des Rates 97/62/EG vom 08.11.1997 (ABl. Nr. 305).
- RICHTLINIE DER KOMMISSION 97/49/EWG VOM 29. JULI 1997: Zur Änderung der Richtlinie 79/409/EWG des Rates über die Erhaltung der wildlebenden Vogelarten. Amtsblatt Nr. L 223/9 vom 13.08.1997.
- RICHTLINIE DES RATES 97/62/EWG VOM 27. OKTOBER 1997: Zur Anpassung der Richtlinie 92/43/EWG zur Erhaltung der natürlichen Lebensräume sowie der wild lebenden Tiere und Pflanzen an den technischen und wissenschaftlichen Fortschritt, Amtsblatt Nr. L 305/42 vom 08.11.1997.

Internet

- BAYERISCHES STAATSMINISTERIUM DER FINANZEN UND FÜR HEIMAT (StmF, 2020): Bayern Atlas. Unter Mitarbeit von Euro Geographics Bayerische Vermessungsverwaltung. Online verfügbar unter <https://geoportal.bayern.de/bayernatlas/?topic=umwe&lang=de&bgLayer=atkis>, zuletzt geprüft im August 2024
- FIS-NATUR ONLINE (FIN-Web), Abruf der Daten im August 2024 (https://www.lfu.bayern.de/natur/fis_natur/fin_web/index.htm).
- LfU 2020: Bayerischen Landesamt für Umwelt, Aktuelle Artinformationen zu saP-relevanten Arten (<http://www.lfu.bayern.de/natur/sap/arteninformationen/>), Abruf der Daten im September 2024

7 Anhang

Die folgenden Tabellen beziehen sich auf die vom Bayerischen Landesamt für Umwelt geprüften Artenlisten. Die in den Arteninformationen des LfU zum Download verfügbaren Tabellen beinhalten alle in Bayern aktuell vorkommenden

- Arten des Anhangs IVa und IVb der FFH-Richtlinie,
- nachgewiesenen Brutvogelarten in Bayern (1950 bis 2016) ohne Gefangenschaftsflüchtlinge, Neozoen, Vermehrungsgäste und Irrgäste, geschützt nach Europäischer Vogelschutzrichtlinie.

Hinweis: Die "Verantwortungsarten" nach § 54 Absatz 1 Nr. 2 BNatSchG werden erst mit Erlass einer neuen Bundesartenschutzverordnung durch das Bundesministerium für Umwelt, Naturschutz und nukleare Sicherheit mit Zustimmung des Bundesrates wirksam, da die Arten erst in einer Neufassung bestimmt werden müssen. Wann diese vorgelegt werden wird, ist derzeit nicht bekannt.

In Bayern ausgestorbene bzw. verschollene Arten, Irrgäste, nicht autochthone Arten sowie nicht regelmäßige Gastvögel sind in den Listen nicht enthalten. Von den zahlreichen Zug- und Rastvogelarten Bayerns werden nur diejenigen erfasst, die im Untersuchungsgebiet als regelmäßiger Gastvogel zu erwarten ist.

Anhand der oben beschriebenen Kriterien wurde durch Abschichtung das artenschutzrechtlich zu prüfende Artenspektrum im Untersuchungsgebiet des Vorhabens ermittelt. Die ausführliche Tabellendarstellung dient in erster Linie den Behörden als Checkliste zur Nachvollziehbarkeit der Ermittlung des zu prüfenden Artenspektrums.

A Arten des Anhangs IV der FFH-Richtlinie

Die Artabfrage saP (LfU) erfolgte für den Landkreis Bad Tölz -Wolfratshausen, speziell für den Lebensraum Extensivgrünland und andere Agrarlebensräume.

Schritt 1: Relevanzprüfung

Abschichtungskriterien (Spalten am Tabellenanfang):

V: Wirkraum des Vorhabens liegt:

- X** = innerhalb des bekannten Verbreitungsgebietes der Art in Bayern
- k.A.** = keine Angaben zur Verbreitung der Art in Bayern vorhanden
- 0** = außerhalb des bekannten Verbreitungsgebietes der Art in Bayern

L: Erforderlicher Lebensraum/Standort der Art im Wirkraum des Vorhabens

(Lebensraum-Grobfilter nach z.B. Feuchtlebensräume, Wälder, Gewässer):

- X** = vorkommend; spezifische Habitatansprüche der Art voraussichtlich erfüllt
- k.A.** = oder keine Angaben möglich
- 0** = nicht vorkommend bzw. spezifische Habitatansprüche der Art mit hinreichender Sicherheit nicht erfüllt

E: Wirkungsempfindlichkeit der Art:

- X** = gegeben, oder nicht auszuschließen, dass Verbotstatbestände ausgelöst werden können
- 0** = projektspezifisch so gering, dass mit hinreichender Sicherheit davon ausgegangen werden kann, dass keine Verbotstatbestände ausgelöst werden können (i.d.R. nur weitverbreitete, ungefährdete Arten)

Arten, bei denen eines der o.g. Kriterien mit "0" bewertet wurde, sind zunächst als nicht-relevant identifiziert und können von einer weiteren detaillierten Prüfung ausgeschlossen werden. Alle übrigen Arten sind als relevant identifiziert; für sie ist die Prüfung mit Schritt 2 fortzusetzen.

Schritt 2: Bestandsaufnahme

NW: Art im Wirkraum durch Bestandserfassung **nachgewiesen**

- X** = ja
- 0** = nein

PO: potenzielles Vorkommen: Vorkommen im Untersuchungsgebiet möglich, d. h. ein **Vorkommen ist nicht sicher auszuschließen** und aufgrund der Lebensraumausstattung des Gebietes und der Verbreitung der Art in Bayern nicht unwahrscheinlich

- X** = ja
- 0** = nein

Tierarten: (siehe Hinweise zu saP)

Geringfügig modifiziert/optimiert nach Markus Bachmann.

Zur besseren Übersicht wird ab Spalte L nur noch mit X gekennzeichnet.

Leer bedeutet 0.

Tierarten:

V	L	E	NW	PO	Artname (deutsch)	Artname (wiss.)	RLB	RLD	sg
					Fledermäuse				
X	X			X	Bechsteinfledermaus	<i>Myotis bechsteinii</i>	3	2	x
X					Brandtfledermaus	<i>Myotis brandtii</i>	2	V	x
X	X			X	Braunes Langohr	<i>Plecotus auritus</i>	-	V	x
X	X			X	Breitflügel-Fledermaus	<i>Eptesicus serotinus</i>	3	G	x
X	X			X	Fransenfledermaus	<i>Myotis nattereri</i>	-	-	x
X	X			X	Graues Langohr	<i>Plecotus austriacus</i>	2	2	x
					Große Hufeisennase	<i>Rhinolophus ferrumequinum</i>	1	1	x
X	X			X	Großer Abendsegler	<i>Nyctalus noctula</i>	-	V	x
X	X			X	Großes Mausohr	<i>Myotis myotis</i>	-	V	x

V	L	E	NW	PO	Artname (deutsch)	Artname (wiss.)	RLB	RLD	sg
X					Kleinabendsegler	<i>Nyctalus leisleri</i>	2	D	x
X	X			X	Kleine Bartfledermaus	<i>Myotis mystacinus</i>	-	V	x
X	X			X	Kleine Hufeisennase	<i>Rhinolophus hipposideros</i>	2	1	x
X	X			X	Mopsfledermaus	<i>Barbastella barbastellus</i>	3	2	x
X	X			X	Mückenfledermaus	<i>Pipistrellus pygmaeus</i>	V	D	x
X					Nordfledermaus	<i>Eptesicus nilssonii</i>	3	G	x
					Nymphenfledermaus	<i>Myotis alcathoe</i>	1	1	x
X	X			X	Rauhautfledermaus	<i>Pipistrellus nathusii</i>	-	-	x
X	X			X	Wasserfledermaus	<i>Myotis daubentonii</i>	-	-	x
X					Weißrandfledermaus	<i>Pipistrellus kuhlii</i>	-	-	x
X	X			X	Wimperfledermaus	<i>Myotis emarginatus</i>	1	2	x
X					Zweifarbflfledermaus	<i>Vespertilio murinus</i>	2	D	x
X	X			X	Zwergfledermaus	<i>Pipistrellus pipistrellus</i>	-	-	x
Säugetiere ohne Fledermäuse									
					Baumschläfer	<i>Dryomys nitedula</i>	1	R	x
X					Biber	<i>Castor fiber</i>	-	V	x
					Birkenmaus	<i>Sicista betulina</i>	2	2	x
					Feldhamster	<i>Cricetus cricetus</i>	1	1	x
X					Fischotter	<i>Lutra lutra</i>	3	3	x
X					Haselmaus	<i>Muscardinus avellanarius</i>	-	G	x
					Luchs	<i>Lynx lynx</i>	1	2	x
					Wildkatze	<i>Felis silvestris</i>	2	3	x
Kriechtiere									
					Äskulapnatter	<i>Zamenis longissimus</i>	1	2	x
					Europ. Sumpfschildkröte	<i>Emys orbicularis</i>	1	1	x
					Mauereidechse	<i>Podarcis muralis</i>	1	V	x
X					Schlingnatter	<i>Coronella austriaca</i>	2	3	x
					Östliche Smaragdeidechse	<i>Lacerta viridis</i>	1	1	x
X					Zauneidechse	<i>Lacerta agilis</i>	V	V	x
Lurche									
X					Alpensalamander	<i>Salamandra atra</i>	-	-	x

V	L	E	NW	PO	Artname (deutsch)	Artname (wiss.)	RLB	RLD	sg
X					Europäischer Laubfrosch	<i>Hyla arborea</i>	2	3	x
					Geburtshelferkröte	<i>Alytes obstetricans</i>	1	3	x
X					Gelbbauchunke	<i>Bombina variegata</i>	2	2	x
X					Kleiner Wasserfrosch	<i>Pelophylax lessonae</i>	D	G	x
					Knoblauchkröte	<i>Pelobates fuscus</i>	2	3	x
					Kreuzkröte	<i>Epidalea calamita</i>	2	V	x
					Moorfrosch	<i>Rana arvalis</i>	1	3	x
X					Nördlicher Kammolch	<i>Triturus cristatus</i>	2	V	x
X					Springfrosch	<i>Rana dalmatina</i>	3	-	x
					Wechselkröte	<i>Pseudepidalea viridis</i>	1	3	x
Fische									
					Donaukaulbarsch	<i>Gymnocephalus baloni</i>	G	-	x
Libellen									
					Asiatische Keiljungfer	<i>Gomphus flavipes</i>	3	-	x
X					Große Moosjungfer	<i>Leucorrhinia pectoralis</i>	2	3	x
X					Grüne Flussjungfer	<i>Ophiogomphus cecilia</i>	V	-	x
X					Östliche Moosjungfer	<i>Leucorrhinia albifrons</i>	1	2	x
X					Sibirische Winterlibelle	<i>Sympecma paedisca</i>	2	1	x
					Zierliche Moosjungfer	<i>Leucorrhinia caudalis</i>	1	3	x
Käfer									
X					Alpenbock	<i>Rosalia alpina</i>	2	2	x
					Breitrand	<i>Dytiscus latissimus</i>	1	1	x
					Eremit	<i>Osmoderma eremita</i>	2	2	x
					Großer Eichenbock	<i>Cerambyx cerdo</i>	1	1	x
X					Schmalbindiger Breitflügel-Tauchkäfer	<i>Graphoderus bilineatus</i>	0	1	x
X					Schwarzer Grubenlaufkäfer	<i>Carabus nodulosus</i>	1	1	x
X					Scharlach-Plattkäfer	<i>Cucujus cinnaberinus</i>	R	1	x
Tagfalter									
					Apollo	<i>Parnassius apollo</i>	2	2	x
X					Blauschillernder Feuerfalter	<i>Lycaena helle</i>	1	2	x

V	L	E	NW	PO	Artname (deutsch)	Artname (wiss.)	RLB	RLD	sg
X					Dunkler Wiesenknopf-Ameisenbläuling	<i>Phengaris [Maculinea] nausithous</i>	V	V	x
					Flussampfer-Dukatenfalter	<i>Lycaena dispar</i>	-	3	x
X					Gelbringfalter	<i>Lopinga achine</i>	2	2	x
X					Heller Wiesenknopf-Ameisenbläuling	<i>Phengaris [Maculinea] teleius</i>	2	2	x
					Kleiner Maivogel	<i>Euphydryas maturna</i>	1	1	x
					Moor-Wiesenvöglechen	<i>Coenonympha oedippus</i>	1	1	x
					Quendel-Ameisenbläuling	<i>Phengaris [Maculinea] arion</i>	2	3	x
					Schwarzer Apollo	<i>Parnassius mnemosyne</i>	2	2	x
X					Thymian-Ameisenbläuling	<i>Phengaris arion</i>	2	3	
X					Wald-Wiesenvögelchen	<i>Coenonympha hero</i>	2	2	x
Nachtfalter									
					Heckenwollflügel	<i>Eriogaster catax</i>	1	1	x
					Haarstrangwurzeleule	<i>Gortyna borelii</i>	1	1	x
					Nachtkerzenschwärmer	<i>Proserpinus proserpina</i>	V	-	x
Schnecken									
					Zierliche Tellerschnecke	<i>Anisus vorticulus</i>	1	1	x
					Gebänderte Kahnschnecke	<i>Theodoxus transversalis</i>	1	1	x
Muscheln									
X					Bachmuschel, Gemeine Flussmuschel	<i>Unio crassus</i>	1	1	x

Gefäßpflanzen:

V	L	E	NW	PO	Artname (deutsch)	Artname (wiss.)	RLB	RLD	sg
					Bayerisches Federgras	<i>Stipa pulcherrima ssp. bavarica</i>	1	1	x
X					Bodensee-Vergissmeinnicht	<i>Myosotis rehsteineri</i>	1	1	x
					Böhmischer Fransenezian	<i>Gentianella bohemica</i>	1	1	x
					Braungrüner Streifenfarn	<i>Asplenium adulterinum</i>	2	2	x
					Dicke Trespe	<i>Bromus grossus</i>	1	1	x
X					Europäischer Frauenschuh	<i>Cypripedium calceolus</i>	3	3	x

V	L	E	NW	PO	Artname (deutsch)	Artname (wiss.)	RLB	RLD	sg
					Finger-Küchenschelle	<i>Pulsatilla patens</i>	1	1	x
					Froschkraut	<i>Luronium natans</i>	0	2	x
					Herzlöffel	<i>Caldesia parnassifolia</i>	1	1	x
X					Kriechender Sellerie	<i>Helosciadium repens</i>	2	2	x
					Liegendes Büchsenkraut	<i>Lindernia procumbens</i>	2	2	x
					Lilienblättrige Becherglocke	<i>Adenophora liliifolia</i>	1	1	x
					Prächtiger Dünnpfarn	<i>Trichomanes speciosum</i>	R	-	x
					Sand-Silberscharte	<i>Jurinea cyanoides</i>	1	2	x
X					Sommer-Wendelähre	<i>Spiranthes aestivalis</i>	2	2	x
X					Sumpf-Glanzkräuter	<i>Liparis loeselii</i>	2	2	x
X					Sumpf-Siegwurz	<i>Gladiolus palustris</i>	2	2	x

B Vogelarten der Vogelschutzrichtlinie

Schritt 1: Relevanzprüfung

Abschichtungskriterien (Spalten am Tabellenanfang):

V: Wirkraum des Vorhabens liegt:

X = innerhalb des bekannten Verbreitungsgebietes der Art in Bayern

k.A. = keine Angaben zur Verbreitung der Art in Bayern vorhanden

0 = außerhalb des bekannten Verbreitungsgebietes der Art in Bayern

L: Erforderlicher Lebensraum/Standort der Art im Wirkraum des Vorhabens

(Lebensraum-Grobfilter nach z.B. Feuchtlebensräume, Wälder, Gewässer):

X = vorkommend; spezifische Habitatansprüche der Art voraussichtlich erfüllt

k.A. = oder keine Angaben möglich

0 = nicht vorkommend bzw. spezifische Habitatansprüche der Art mit hinreichender Sicherheit nicht erfüllt

E: Wirkungsempfindlichkeit der Art:

X = gegeben, oder nicht auszuschließen, dass Verbotstatbestände ausgelöst werden können

0 = projektspezifisch so gering, dass mit hinreichender Sicherheit davon ausgegangen werden kann, dass keine Verbotstatbestände ausgelöst werden können (i.d.R. nur weitverbreitete, ungefährdete Arten)

Arten, bei denen eines der o.g. Kriterien mit "0" bewertet wurde, sind zunächst als nicht-relevant identifiziert und können von einer weiteren detaillierten Prüfung ausgeschlossen werden. Alle übrigen Arten sind als relevant identifiziert; für sie ist die Prüfung mit Schritt 2 fortzusetzen.

Schritt 2: Bestandsaufnahme

NW: Art im Wirkraum durch Bestandserfassung **nachgewiesen**

- X = ja
- 0 = nein

PO: potenzielles Vorkommen: Vorkommen im Untersuchungsgebiet möglich, d. h. ein **Vorkommen ist nicht sicher auszuschließen** und aufgrund der Lebensraumausstattung des Gebietes und der Verbreitung der Art in Bayern nicht unwahrscheinlich

- X = ja
- 0 = nein

Geringfügig modifiziert/optimiert nach Markus Bachmann.

Zur besseren Übersicht wird ab Spalte L nur noch mit X gekennzeichnet.

Leer bedeutet 0.

Nachgewiesene Brutvogelarten in Bayern (2005 bis 2009 nach RÖDL et al. 2012) **ohne Gefangenschaftsflüchtlinge, Neozoen, Vermehrungsgäste und Irrgäste**

V	L	E	NW	PO	Artname (deutsch)	Artname (wiss.)	RLB	RLD	sg
X					Alpenbirkenzeisig	<i>Acanthis cabaret</i>	-	-	-
X					Alpensegler	<i>Tachymarptis melba</i>	1	-	-
X	X				Alpenstrandläufer	<i>Calidris alpina</i>	-	1	X
X	X		X		Amsel ^{*)}	<i>Turdus merula</i>	-	-	-
X					Auerhuhn	<i>Tetrao urogallus</i>	1	1	X
X	X		X		Bachstelze ^{*)}	<i>Motacilla alba</i>	-	-	-
X					Bartmeise	<i>Panurus biarmicus</i>	R	-	-
X	X				Baumfalke	<i>Falco subbuteo</i>	-	3	X
X	X				Baumpieper	<i>Anthus trivialis</i>	2	3	-
X					Bekassine	<i>Gallinago gallinago</i>	1	1	X
X					Bergfink	<i>Fringilla montifringilla</i>	-	-	-
X					Berglaubsänger	<i>Phylloscopus bonelli</i>	-	-	X
					Bergpieper	<i>Anthus spinoletta</i>	-	-	-
X					Beutelmeise	<i>Remiz pendulinus</i>	V	-	-
					Bienenfresser	<i>Merops apiaster</i>	R	-	X
X					Birkhuhn	<i>Tetrao tetrix</i>	1	1	X
X					Blässhuhn ^{*)}	<i>Fulica atra</i>	-	-	-
					Blaukehlchen	<i>Luscinia svecica</i>	-	-	X
X	X		X		Blaumeise ^{*)}	<i>Parus caeruleus</i>	-	-	-

V	L	E	NW	PO	Artname (deutsch)	Artname (wiss.)	RLB	RLD	sg
X	X				Bluthänfling	<i>Linaria cannabina</i>	2	3	-
X					Blässgans	<i>Anser albifrons</i>	-	-	-
X	X				Brachpieper	<i>Anthus campestris</i>	0	1	x
X					Brandgans/Brandente	<i>Tadorna tadorna</i>	R	-	-
X					Braunkehlchen	<i>Saxicola rubetra</i>	1	2	-
X					Bruchwasserläufer	<i>Tringa glareola</i>	-	1	x
X	X			X	Buchfink ^{*)}	<i>Fringilla coelebs</i>	-	-	-
X	X			X	Buntspecht ^{*)}	<i>Dendrocopos major</i>	-	-	-
X	X				Dohle	<i>Coloeus monedula</i>	V	-	-
X					Dorngrasmücke	<i>Sylvia communis</i>	V	-	-
X					Dreizehenspecht	<i>Picoides tridactylus</i>	-	-	x
X					Drosselrohrsänger	<i>Acrocephalus arundinaceus</i>	3	-	x
X	X			X	Eichelhäher ^{*)}	<i>Garrulus glandarius</i>	-	-	-
					Eiderente ^{*)}	<i>Somateria mollissima</i>	n.b.	-	-
X					Eisvogel	<i>Alcedo atthis</i>	3	-	x
X	X				Elster ^{*)}	<i>Pica pica</i>	-	-	-
X					Erlenzeisig	<i>Spinus spinus</i>	-	-	-
X					Feldlerche	<i>Alauda arvensis</i>	3	3	-
X					Feldschwirl	<i>Locustella naevia</i>	V	3	-
X	X				Feldsperling	<i>Passer montanus</i>	V	V	-
X					Fichtenkreuzschnabel ^{*)}	<i>Loxia curvirostra</i>	-	-	-
X					Fischadler	<i>Pandion haliaetus</i>	1	3	x
X	X			X	Fitis ^{*)}	<i>Phylloscopus trochilus</i>	-	-	-
X					Flussregenpfeifer	<i>Charadrius dubius</i>	3	-	x
X					Flusseeschwalbe	<i>Sterna hirundo</i>	3	2	x
X					Flussuferläufer	<i>Actitis hypoleucos</i>	1	2	x
X					Gänsesäger	<i>Mergus merganser</i>	-	V	-
X	X				Gartenbaumläufer ^{*)}	<i>Certhia brachydactyla</i>	-	-	-
X	X				Gartengrasmücke ^{*)}	<i>Sylvia borin</i>	-	-	-
X					Gartenrotschwanz	<i>Phoenicurus phoenicurus</i>	3	V	-
X					Gebirgsstelze ^{*)}	<i>Motacilla cinerea</i>	-	-	-
X					Gelbspötter	<i>Hippolais icterina</i>	3	-	-

V	L	E	NW	PO	Artname (deutsch)	Artname (wiss.)	RLB	RLD	sg
X	X				Gimpel ^{*)}	<i>Pyrrhula pyrrhula</i>	-	-	-
X	X				Girlitz ^{*)}	<i>Serinus serinus</i>	-	-	-
X	X				Goldammer	<i>Emberiza citrinella</i>	-	V	-
X					Goldregenpfeifer	<i>Pluvialis apricaria</i>	-	1	x
X					Graumammer	<i>Emberiza calandra</i>	1	V	x
X					Graugans	<i>Anser anser</i>	-	-	-
X	X				Graureiher	<i>Ardea cinerea</i>	V	-	-
X					Grauschnäpper ^{*)}	<i>Muscicapa striata</i>	-	V	-
X					Grauspecht	<i>Picus canus</i>	3	2	x
X					Großer Brachvogel	<i>Numenius arquata</i>	1	1	x
X	X				Grünfink ^{*)}	<i>Carduelis chloris</i>	-	-	-
X					Grünspecht	<i>Picus viridis</i>	-	-	x
X					Habicht	<i>Accipiter gentilis</i>	V	-	x
					Habichtskauz	<i>Strix uralensis</i>	R	R	x
					Halsbandschnäpper	<i>Ficedula albicollis</i>	3	3	x
X					Haselhuhn	<i>Tetrastes bonasia</i>	3	2	-
					Haubenlerche	<i>Galerida cristata</i>	1	1	x
x					Haubenmeise ^{*)}	<i>Parus cristatus</i>	-	-	-
X					Haubentaucher	<i>Podiceps cristatus</i>	-	-	-
X	X				Hausrotschwanz ^{*)}	<i>Phoenicurus ochruros</i>	-	-	-
X	X				Haussperling	<i>Passer domesticus</i>	V	V	-
X					Heckenbraunelle ^{*)}	<i>Prunella modularis</i>	-	-	-
X	X				Heidelerche	<i>Lullula arborea</i>	2	V	x
X					Höckerschwan	<i>Cygnus olor</i>	-	-	-
X					Hohltaube	<i>Columba oenas</i>	-	-	-
					Jagdfasan ^{*)}	<i>Phasianus colchicus</i>	n.b.	-	-
X					Kampfläufer	<i>Calidris pugnax</i>	0	1	
X					Kanadagans	<i>Branta canadensis</i>	n.b.	-	-
X					Karmingimpel	<i>Carpodacus erythrinus</i>	1	-	x
X					Kernbeißer ^{*)}	<i>Coccothraustes coccothraustes</i>	-	-	-
X					Kiebitz	<i>Vanellus vanellus</i>	2	2	x
X	X				Klappergrasmücke	<i>Sylvia curruca</i>	3	-	-

V	L	E	NW	PO	Artname (deutsch)	Artname (wiss.)	RLB	RLD	sg
X	X				Kleiber ^{*)}	<i>Sitta europaea</i>	-	-	-
					Kleines Sumpfhuhn	<i>Porzana parva</i>	n.b.	3	x
X					Kleinspecht	<i>Dryobates minor</i>	V	V	-
X					Knäkente	<i>Spatula querquedula</i>	1	2	x
X	X		X		Kohlmeise ^{*)}	<i>Parus major</i>	-	-	-
X					Kolbenente	<i>Netta rufina</i>	-	-	-
X	X				Kolkrabe	<i>Corvus corax</i>	-	-	-
X					Kormoran	<i>Phalacrocorax carbo</i>	-	-	-
X					Kornweihe	<i>Circus cyaneus</i>	0	1	x
X					Kranich	<i>Grus grus</i>	1	-	x
X					Krickente	<i>Anas crecca</i>	3	3	-
X	X		X		Kuckuck	<i>Cuculus canorus</i>	V	V	-
X					Lachmöwe	<i>Chroicocephalus ridibundus</i>	-	-	-
X					Löffelente	<i>Spatula clypeata</i>	1	3	-
X					Mauersegler	<i>Apus apus</i>	3	-	-
X	X		X		Mäusebussard	<i>Buteo buteo</i>	-	-	x
X	X				Mehlschwalbe	<i>Delichon urbicum</i>	3	3	-
X					Misteldrossel ^{*)}	<i>Turdus viscivorus</i>	-	-	-
X					Mittelmeermöwe	<i>Larus michahellis</i>	-	-	-
X					Mittelspecht	<i>Dendrocopos medius</i>	-	-	x
X	X		X		Mönchsgrasmücke ^{*)}	<i>Sylvia atricapilla</i>	-	-	-
X					Moorente	<i>Aythya nyroca</i>	0	1	x
X	X				Nachtigall	<i>Luscinia megarhynchos</i>	-	-	-
X					Nachtreiher	<i>Nycticorax nycticorax</i>	R	2	x
X	X				Neuntöter	<i>Lanius collurio</i>	V	-	-
					Ortolan	<i>Emberiza hortulana</i>	1	3	x
X					Pfeifente	<i>Mareca penelope</i>	0	R	-
X					Pirol	<i>Oriolus oriolus</i>	V	V	-
X					Purpureiher	<i>Ardea purpurea</i>	R	R	x
X	X		X		Rabenkrähe ^{*)}	<i>Corvus corone</i>	-	-	-
X					Raubwürger	<i>Lanius excubitor</i>	1	2	x
X	X				Rauchschwalbe	<i>Hirundo rustica</i>	V	3	-

V	L	E	NW	PO	Artname (deutsch)	Artname (wiss.)	RLB	RLD	sg
X					Raufußkauz	<i>Aegolius funereus</i>	-	-	x
					Rebhuhn	<i>Perdix perdix</i>	2	2	-
X					Reiherente*)	<i>Aythya fuligula</i>	-	-	-
X					Ringdrossel	<i>Turdus torquatus</i>	-	-	-
X					Ringeltaube*)	<i>Columba palumbus</i>	-	-	-
X					Rohrammer*)	<i>Emberiza schoeniclus</i>	-	-	-
X					Rohrdommel	<i>Botaurus stellaris</i>	1	3	x
X					Rohrschwirl	<i>Locustella luscinioides</i>	-	-	x
X					Rohrweihe	<i>Circus aeruginosus</i>	-	-	x
X					Rostgans	<i>Tadorna ferruginea</i>	n.b.	-	-
X					Rotdrossel	<i>Turdus iliacus</i>	-	-	-
X					Rothalstaucher	<i>Podiceps grisegena</i>	-	-	X
X	X			X	Rotkehlchen*)	<i>Erithacus rubecula</i>	-	-	-
X	x		X		Rotmilan	<i>Milvus milvus</i>	V	V	x
X					Rotschenkel	<i>Tringa totanus</i>	1	3	x
X					Saatgans	<i>Anser fabalis</i>	-	-	-
X					Saatkrähe	<i>Corvus frugilegus</i>	-	-	-
X					Schellente	<i>Bucephala clangula</i>	-	-	-
X					Schilfrohrsänger	<i>Acrocephalus schoenobaenus</i>	-	-	x
					Schlagschwirl	<i>Locustella fluviatilis</i>	V	-	-
X					Schleiereule	<i>Tyto alba</i>	3	-	x
X					Schnatterente	<i>Mareca strepera</i>	-	-	-
X					Schwanzmeise*)	<i>Aegithalos caudatus</i>	-	-	-
X					Schwarzhalstaucher	<i>Podiceps nigricollis</i>	2	-	x
X					Schwarzkehlchen	<i>Saxicola torquata</i>	V	-	-
X					Schwarzkopfmöwe	<i>Ichthyaetus melanocephalus</i>	R	-	-
X	X				Schwarzmilan	<i>Milvus migrans</i>	-	-	x
X					Schwarzspecht	<i>Dryocopus martius</i>	-	-	x
X					Schwarzstorch	<i>Ciconia nigra</i>	-	-	x
					Seeadler	<i>Haliaeetus albicilla</i>	R	-	x
X					Seidenreier	<i>Egretta garzetta</i>	-	-	x
X	X			X	Singdrossel*)	<i>Turdus philomelos</i>	-	-	-

V	L	E	NW	PO	Artname (deutsch)	Artname (wiss.)	RLB	RLD	sg
X					Sommeregoldhähnchen ^{*)}	<i>Regulus ignicapillus</i>	-	-	-
X					Silbermöwe	<i>Larus argentatus</i>	-	-	-
X					Silberreiher	<i>Egretta alba</i>	-	-	x
X					Singschwan	<i>Cygnus cygnus</i>	-	R	x
X	X				Sperber	<i>Accipiter nisus</i>	-	-	x
					Sperbergrasmücke	<i>Sylvia nisoria</i>	1	3	x
X					Sperlingskauz	<i>Glaucidium passerinum</i>	-	-	x
X					Spießente	<i>Anas acuta</i>	-	3	-
X	X				Star	<i>Sturnus vulgaris</i>	-	3	-
					Steinkauz	<i>Athene noctua</i>	3	3	x
X					Steinschmätzer	<i>Oenanthe oenanthe</i>	1	1	-
X					Steppenmöwe	<i>Larus cachinnans</i>	-	R	-
X	X				Stieglitz	<i>Carduelis carduelis</i>	V	-	-
X					Stockente ^{*)}	<i>Anas platyrhynchos</i>	-	-	-
X					Straßentaube ^{*)}	<i>Columba livia f. domestica</i>	n.b.	-	-
X					Sturmmöwe	<i>Larus canus</i>	R	-	-
X					Sumpfmeise ^{*)}	<i>Parus palustris</i>	-	-	-
X					Sumpfohreule	<i>Asio flammeus</i>	0	1	x
X					Sumpfrohrsänger ^{*)}	<i>Acrocephalus palustris</i>	-	-	-
X					Tafelente	<i>Aythya ferina</i>	-	-	-
					Tannenhäher ^{*)}	<i>Nucifraga caryocatactes</i>	-	-	-
X					Tannenmeise ^{*)}	<i>Parus ater</i>	-	-	-
X					Teichhuhn	<i>Gallinula chloropus</i>	-	V	x
X					Teichrohrsänger	<i>Acrocephalus scirpaceus</i>	-	-	-
X					Trauerschnäpper	<i>Ficedula hypoleuca</i>	V	3	-
X					Trauerseeschwalbe	<i>Chlidonias niger</i>	0	1	x
X					Tüpfelsumpfhuhn	<i>Porzana porzana</i>	1	3	x
X					Türkentaube ^{*)}	<i>Streptopelia decaocto</i>	-	-	-
X	X		X		Turmfalke	<i>Falco tinnunculus</i>	-	-	x
					Turteltaube	<i>Streptopelia turtur</i>	2	2	x
X					Uferschnepfe	<i>Limosa limosa</i>	1	1	x
X					Uferschwalbe	<i>Riparia riparia</i>	V	V	x

V	L	E	NW	PO	Artname (deutsch)	Artname (wiss.)	RLB	RLD	sg
X					Uhu	<i>Bubo bubo</i>	-	-	x
X	X			X	Wacholderdrossel*)	<i>Turdus pilaris</i>	-	-	-
X					Wachtel	<i>Coturnix coturnix</i>	3	V	-
X					Wachtelkönig	<i>Crex crex</i>	2	2	x
X					Waldbaumläufer*)	<i>Certhia familiaris</i>	-	-	-
X					Waldkauz	<i>Strix aluco</i>	-	-	x
X					Waldlaubsänger	<i>Phylloscopus sibilatrix</i>	2	-	-
X					Waldohreule	<i>Asio otus</i>	-	-	x
x					Waldrapp	<i>Geronticus eremita</i>	0	0	x
X					Waldschnepfe	<i>Scolopax rusticola</i>	-	V	-
X					Waldwasserläufer	<i>Tringa ochropus</i>	R	-	x
X					Wanderfalke	<i>Falco peregrinus</i>	-	-	x
X					Wasseramsel	<i>Cinclus cinclus</i>	-	-	-
X					Wasserralle	<i>Rallus aquaticus</i>	3	V	-
X					Weidenmeise*)	<i>Parus montanus</i>	-	-	-
X					Weißrückenspecht	<i>Dendrocopos leucotus</i>	3	2	x
X					Weißstorch	<i>Ciconia ciconia</i>	-	3	x
X					Wendehals	<i>Jynx torquilla</i>	1	2	x
X					Wespenbussard	<i>Pernis apivorus</i>	V	3	x
X					Wiedehopf	<i>Upupa epops</i>	1	3	x
X					Wiesenpieper	<i>Anthus pratensis</i>	1	2	-
X					Wiesenschafstelze	<i>Motacilla flava</i>	-	-	-
X					Wiesenweihe	<i>Circus pygargus</i>	R	2	x
X					Wintergoldhähnchen*)	<i>Regulus regulus</i>	-	-	-
X	X			X	Zaunkönig*)	<i>Troglodytes troglodytes</i>	-	-	-
					Ziegenmelker	<i>Caprimulgus europaeus</i>	1	3	x
X	X		X		Zilpzalp*)	<i>Phylloscopus collybita</i>	-	-	-
					Zippammer	<i>Emberiza cia</i>	R	1	x
X					Zitronenzeisig	<i>Carduelis citrinella</i>	-	3	x
X					Zwergdommel	<i>Ixobrychus minutus</i>	1	2	x
					Zwergohreule	<i>Otus scops</i>	R	-	x
X					Zwergschnäpper	<i>Ficedula parva</i>	2	V	x

V	L	E	NW	PO	Artname (deutsch)	Artname (wiss.)	RLB	RLD	sg
					Zwergschnepfe	<i>Lymnocyptes minimus</i>	0	-	x
					Zwergschwan	<i>Cygnus columbianus bewickii</i>	-	-	-
X					Zwergsäger	<i>Mergellus albellus</i>	-	-	-
X					Zwergtaucher ^{*)}	<i>Tachybaptus ruficollis</i>	-	-	-

^{*)} weit verbreitete Arten („Allerweltsarten“), bei denen regelmäßig davon auszugehen ist, dass durch Vorhaben keine populationsbezogene Verschlechterung des Erhaltungszustandes erfolgt. Vgl. Abschnitt "Relevanzprüfung" der Internet-Arbeitshilfe zur speziellen artenschutzrechtlichen Prüfung bei der Vorhabenzulassung des Bayerischen Landesamtes für Umwelt.

Die Artentabelle wird seitens des LfU regelmäßig überprüft und ggf. bei neueren Erkenntnissen fortgeschrieben (aktuell aufgrund der Fortschreibung der Roten Liste Vögel Bayern und Deutschland um 5 weitere Vogelarten).

Anhand der unten dargestellten Kriterien wird durch Abschichtung das artenschutzrechtlich zu prüfende Artenspektrum im Untersuchungsgebiet ermittelt.

Die ausführliche Tabellendarstellung dient vorrangig als interne Checkliste zur Nachvollziehbarkeit der Ermittlung des zu prüfenden Artenspektrums und als Hilfe für die Abstimmung mit den Naturschutzbehörden. Die Ergebnisse der Auswahl der Arten müssen jedoch in geeigneter Form (z.B. in Form der ausgefüllten Listen) in den Genehmigungsunterlagen dokumentiert und hinreichend begründet werden.

Auf Grund der Ergebnisse der Bestandsaufnahme sind die Ergebnisse der in der Relevanzprüfung (Schritt 1) vorgenommenen Abschichtung nochmals auf Plausibilität zu überprüfen.

Arten, bei denen eines der o.g. Kriterien mit "X" bewertet wurde, werden der weiteren saP zugrunde gelegt. Für alle übrigen Arten ist dagegen eine weitergehende Bearbeitung in der saP entbehrlich.